

## 醫學系一一一學年度第二學期網路課程評估結果概要

自 110 年 2 月 1 日與交大合校，合校後採用「交大校區-教學反應問卷調查系統」，此調查系統具防止學生重覆填寫問卷之機制，本學期獲學生評估課程一至五年級共六十九門課程，必修五十門，選修十九門。

本學期未有較差課程，所有課程平均分數皆達 4 分以上，全數為優良課程。

課程評估結果資料之處理方式為：院長、系主任、副系主任及評估委員取得全部分析資料；各學科主任只取得其主管學科所開授的課程之分析資料（詳細意見之教師姓名，別科學科主任、各老師和同學們都無法取得此資料），並將醫三及醫四整合課程結果分送給區段負責人，同時也將資料分送給各課程負責教師。

另學生版的詳細意見同樣放於醫學系的網頁(課程教學評估/詳細意見)供同學下載。

註 1：自 103 學年度第 1 學期開始，總平均在 4 分(含)以上者始被評定為「優良課程」；總平均在 2.5 分(含)以下則被列為「較差課程」。111 學年度第 1 學期教學評估委員會會議決議，評定優良課程標準維持不變且醫師工程師組之課程評估結果不列入本報告中。

註 2：自 103 學年度第 2 學期開始，「網路課程評量」更名為「網路課程評估」。

註 3：自 105 學年度第 1 學期開始加入醫學系醫師科學家組課程結果。

註 4：108 學年度第 1 學期學校重新建置系統且同步更新問卷題目；本學期的問卷題目也有所微調。

註 5：合校後交大校區資訊中心不願提供原始檔案供使用，僅能採用系統的統計結果，故結果含其他學系學生的回饋結果。

註 6：查詢教學反應問卷調查統計結果，登入路徑：請登入陽明交通大學單一入口 (<https://portal.nycu.edu.tw/>)，點選【陽明交通大學】-【教務】-【課務管理系統】-【教學反應問卷】。

註 7：由於校方問卷設計並未將課程與教師的題目分開，故只要二位以上老師授課的科目，學生回饋的詳細意見皆列至教師個人的意見，僅提供予課程負責人及教師本人。

## 醫學系一一一學年度第二學期網路課程評估制度

執行時間：4月24日至6月18日。

評估課程：醫學系一至五年級課程。

執行方式：採網路評估方式，登入「陽明交大單一入口 <https://portal.nycu.edu.tw>」->「陽明交通大學」->「一般選課系統」->左選單「問卷填答」->「填答教學反應問卷」

計分方式：採計問題「**我對本課程的整體印象**」選擇題，問卷題項的測量尺度均為五等距尺度「非常滿意」、「滿意」、「普通」、「不滿意」、「非常不滿意」，依序計量給分為5、4、3、2、1分。

### 名詞解釋

“填答數”：該課程問卷回收的份數。

“平均”：該題所有填答者所填答評分之總和除以填答數。

醫學系一一學年度第二學期網路課程評估結果總表

編號	課程名稱	年級別	必/選修	教師數	醫學系 修課人數	科目修 課人數	填答數	填答率 (%)	我對本課 程的整體 印象 (Mean)
1	生物學(下)	1	必修	4	121	122	114	93	4.390
2	生物學實驗	1	必修	6	124	130	124	95	4.429
3	普通心理學	1	必修	1	61	63	62	98	4.740
4	有機化學	1	必修	3	137	139	130	94	4.467
5	生命科學總論(下)(醫師科學家組)	1	必修	4	10	53	53	100	4.478
6	遺傳學原理的實作與應用(醫師科學家組)	1	必修	2	10	53	53	100	4.690
7	抽象思考與演算法(醫師科學家組)	1	必修	1	10	36	31	86	4.650
8	普通物理學(二)(醫師科學家組)	1	必修	1	10	91	86	95	4.510
9	微積分(二)(醫師科學家組)	1	必修	1	11	65	53	82	4.530
10	有機化學實驗	1	選修	2	9	78	72	92	4.599
11	醫師科學家研究概論(下)	1	選修	11	51	51	46	90	4.525
12	生命倫理與法律	1~2	選修	1	14	14	13	93	4.620
13	性別與醫學	1~2	選修	1	22	45	39	87	4.380
14	ER中的倫理與法律	1~2	選修	1	21	21	19	90	4.740
15	醫院中的醫學倫理與人文	1~2	選修	6	50	50	48	96	4.627
16	心理阻礙與溝通	1~2	選修	1	17	17	15	88	4.670
17	戰後台灣醫療發展史	1~2	選修	1	1	1	1	100	5.000
18	打造友善社會：精神疾病與我們的距離？	1~2	選修	9	3	22	15	68	4.362
19	醫療人類學的邀請	1~2	選修	1	12	15	11	73	4.550
20	聆聽受苦：病痛經驗與存在現象學	1~2	選修	1	23	23	23	100	4.780
21	進階LabVIEW實作生物訊號分析	1~4	選修	1	2	2	2	100	5.000
22	微生物學及免疫學	2	必修	3	143	144	135	94	4.320
23	醫學人文的實踐(書面)	2	必修	15	126	126	106	84	4.581
24	公共衛生概論	2	必修	7	141	141	127	90	4.170
25	寄生蟲學	2	必修	3	146	146	128	88	4.257
26	寄生蟲學實驗	2	必修	2	148	148	134	91	4.410
27	量化數據分析(醫師科學家組)	2	必修	1	11	82	59	72	4.630
28	環境衛生概論	2	選修	7	39	39	34	87	4.351
29	細胞生物學	2	選修	4	6	8	6	75	4.750
30	整合醫學暨中醫學現代進展	2~4	選修	1	12	13	5	38	4.456
31	大體解剖學	3	必修	7	144	185	109	59	4.424
32	大體解剖學實驗	3	必修	5	150	191	112	59	4.360
33	生理學	3	必修	12	144	185	91	49	4.428

醫學系一一一學年度第二學期網路課程評估結果總表

編號	課程名稱	年級別	必/選修	教師數	醫學系 修課人數	科目修 課人數	填答數	填答率 (%)	我對本課 程的整體 印象 (Mean)
34	生理學實驗	3	必修	2	144	184	105	57	4.520
35	社區醫學實習	3	必修	53	145	145	70	48	4.140
36	胚胎學	3	必修	3	144	185	99	54	4.510
37	神經解剖學	3	必修	5	144	185	95	51	4.514
38	神經解剖學實驗	3	必修	4	144	185	106	57	4.220
39	組織學	3	必修	4	144	185	100	54	4.435
40	組織學實驗	3	必修	4	149	190	108	57	4.190
41	醫事法律	3	必修	1	143	143	69	48	4.300
42	醫學遺傳學	3	必修	4	144	185	101	55	4.308
43	進階公共衛生議題(書面)	3	必修	13	142	142	133	94	4.503
44	神經症狀學	3	選修	7	59	59	26	44	4.750
45	醫療經濟學	3	選修	2	19	19	10	53	4.700
46	外科學概論	4	必修	10	151	151	16	11	4.422
47	血液學	4	必修	12	152	152	30	20	4.063
48	免疫病學	4	必修	13	152	152	15	10	4.340
49	放射治療學	4	必修	4	152	152	16	11	4.395
50	核子醫學	4	必修	5	152	152	15	10	4.458
51	骨骼關節學	4	必修	20	152	152	16	11	4.321
52	復健醫學	4	必修	6	152	152	15	10	4.420
53	泌尿學	4	必修	16	152	152	19	13	4.336
54	腎臟學	4	必修	11	152	152	16	11	4.361
55	傳染病學	4	必修	12	152	152	14	9	4.395
56	影像診斷學	4	必修	4	152	152	17	11	4.333
57	醫學腫瘤學	4	必修	11	152	152	15	10	4.369
58	病理學	4	必修	6	153	153	16	10	4.417
59	病理學實驗	4	必修	1	152	152	19	13	4.580
60	基礎臨床技能訓練課程(二)	4	必修	46	151	151	18	12	4.604
61	藥理學	4	必修	8	152	152	20	13	4.465
62	藥理學實驗	4	選修	2	20	20	4	20	5.000
63	臨床倫理(書面)	5	必修	5	150	150	129	86	4.039
64	核心內科講堂	5	必修	25	112	150	12	8	4.330
65	臨床病例及病理討論	5	必修	43	112	150	12	8	4.080
66	核心外科講堂	5	必修	13	112	150	12	8	4.500

醫學系一一一學年度第二學期網路課程評估結果總表

編號	課程名稱	年級別	必/選修	教師數	醫學系 修課人數	科目修 課人數	填答數	填答率 (%)	我對本課 程的整體 印象 (Mean)
67	婦產科學	5	必修	24	114	150	12	8	4.000
68	小兒科學	5	必修	20	114	150	12	8	4.362
69	醫用台語	5	選修	1	14	14	2	14	5.000
							平均	55	4.472

醫學系一一一學年度第二學期網路課程評估排序總表(依必修)

科目(必修)	教師數	填答率(%)	平均	名次	科目(選修)	教師數	填答率(%)	平均	名次
普通心理學	1	98	4.740	1	戰後台灣醫療發展史	1	100	5.000	1
遺傳學原理的實作與應用(醫師科學家組)	2	100	4.690	2	進階LabVIEW實作生物訊號分析	1	100	5.000	1
抽象思考與演算法(醫師科學家組)	1	86	4.650	3	藥理學實驗	2	20	5.000	1
量化數據分析(醫師科學家組)	1	72	4.630	4	醫用台語	1	14	5.000	1
基礎臨床技能訓練課程(二)	46	12	4.604	5	聆聽受苦：病痛經驗與存在現象學	1	100	4.780	5
醫學人文的實踐(書面)	15	84	4.581	6	細胞生物學	4	75	4.750	6
病理學實驗	1	13	4.580	7	神經症狀學	7	44	4.750	6
微積分(二)(醫師科學家組)	1	82	4.530	8	ER中的倫理與法律	1	90	4.740	8
生理學實驗	2	57	4.520	9	醫療經濟學	2	53	4.700	9
神經解剖學	5	51	4.514	10	心理阻礙與溝通	1	88	4.670	10
胚胎學	3	54	4.510	11					
普通物理學(二)(醫師科學家組)	1	95	4.510	12					
進階公共衛生議題(書面)	13	94	4.503	13					
核心外科講堂	13	8	4.500	14					
生命科學總論(下)(醫師科學家組)	4	100	4.478	15					
有機化學	3	94	4.467	16					
藥理學	8	13	4.465	17					
核子醫學	5	10	4.458	18					
組織學	4	54	4.435	19					
生物學實驗	6	95	4.429	20					

註：94.12.19教學評鑑委員會議決議：排序總表改為必修課程僅列出前20名，選修列出前10名，其餘的不列入排序。

醫學系一一一學年度第二學期網路課程評估必修課程排序總表(依年級)

課程名稱	年級別	教師數	填答率(%)	平均	排序
普通心理學	1	1	98	4.74	1
遺傳學原理的實作與應用(醫師科學家組)	1	2	100	4.69	2
抽象思考與演算法(醫師科學家組)	1	1	86	4.65	3
微積分(二)(醫師科學家組)	1	1	82	4.53	4
普通物理學(二)(醫師科學家組)	1	1	95	4.51	5
生命科學總論(下)(醫師科學家組)	1	4	100	4.48	6
有機化學	1	3	94	4.47	7
生物學實驗	1	6	95	4.43	8
生物學(下)	1	4	93	4.39	9
		<b>一年級平均</b>	<b>94</b>	<b>4.54</b>	
量化數據分析(醫師科學家組)	2	1	72	4.63	1
醫學人文的實踐(書面)	2	15	84	4.58	2
寄生蟲學實驗	2	2	91	4.41	3
微生物學及免疫學	2	3	94	4.32	4
寄生蟲學	2	3	88	4.26	5
公共衛生概論	2	7	90	4.17	6
		<b>二年級平均</b>	<b>86</b>	<b>4.39</b>	
生理學實驗	3	2	57	4.52	1
神經解剖學	3	5	51	4.51	2
胚胎學	3	3	54	4.51	3
進階公共衛生議題(書面)	3	13	94	4.50	4
組織學	3	4	54	4.44	5
生理學	3	12	49	4.43	6
大體解剖學	3	7	59	4.42	7
大體解剖學實驗	3	5	59	4.36	8
醫學遺傳學	3	4	55	4.31	9
醫事法律	3	1	48	4.30	10
神經解剖學實驗	3	4	57	4.22	11
組織學實驗	3	4	57	4.19	12
社區醫學實習	3	53	48	4.14	13
		<b>三年級平均</b>	<b>57</b>	<b>4.37</b>	
基礎臨床技能訓練課程(二)	4	46	12	4.60	1
病理學實驗	4	1	13	4.58	2
藥理學	4	8	13	4.47	3
核子醫學	4	5	10	4.46	4
外科學概論	4	10	11	4.42	5
復健醫學	4	6	10	4.42	6
病理學	4	6	10	4.42	7
傳染病學	4	12	9	4.40	8
放射治療學	4	4	11	4.40	9
醫學腫瘤學	4	11	10	4.37	10
腎臟學	4	11	11	4.36	11
免疫病學	4	13	10	4.34	12
泌尿學	4	16	13	4.34	13

醫學系一一一學年度第二學期網路課程評估必修課程排序總表(依年級)

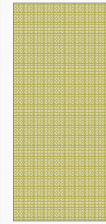
課程名稱	年級別	教師數	填答率(%)	平均	排序
影像診斷學	4	4	11	4.33	14
骨骼關節學	4	20	11	4.32	15
血液學	4	12	20	4.06	16
		<b>四年級平均</b>	<b>11</b>	<b>4.39</b>	
核心外科講堂	5	13	8	4.50	1
小兒科學	5	20	8	4.36	2
核心內科講堂	5	25	8	4.33	3
臨床病例及病理討論	5	43	8	4.08	4
臨床倫理(書面)	5	5	86	4.04	5
婦產科學	5	24	8	4.00	6
		<b>五年級平均</b>	<b>21</b>	<b>4.22</b>	



# 國立陽明交通大學醫學系

## 113級五年級核心實習成效報告

2023.04.06-2023.06.23 第三階段



## 113級內科

2023.4-6 第三階段



## Clerk 對總醫師、住院醫師的回饋【量性】

評分說明: 1分為非常不同意、2分為不同意; 3分為沒意見; 4分為同意; 5分為非常同意

二級單位	回饋筆數	...很有教學的熱忱並能誘發我對本科的興趣	...有關心我的學習狀況，並給予建議	...醫學法律、倫理、醫病溝通、全人照護等議題給我指導	...能做為我的後盾，使我能夠安心的從臨床工作中學習	...是個很好的典範學習(或身教)的對象
一般內科	91	4.79	4.79	4.74	4.79	4.79
內分泌新陳代謝科	24	4.80	4.80	4.60	4.60	4.80
心臟內科	179	4.48	4.55	4.43	4.53	4.53
血液科	18	4.50	4.75	4.75	5.00	5.00
胃腸肝膽科	179	4.59	4.62	4.56	4.62	4.59
胸腔部	101	4.81	4.76	4.67	4.86	4.81
腎臟科	185	4.63	4.63	4.60	4.65	4.60
感染科	89	4.68	4.74	4.58	4.84	4.74
腫瘤醫學部	73	4.87	4.93	4.80	4.93	4.87
過敏免疫風濕科	19	4.75	4.75	4.50	4.75	4.50
臨床毒物與職業醫學科	32	4.57	4.86	4.86	4.86	4.86

## 臨床教師對 Clerk 的回饋【量性】

評分說明: 1分為非常不同意、2分為不同意; 3分為沒意見; 4分為同意; 5分為非常同意

回饋問題	平均評價	回饋問題	平均評價	回饋問題	平均評價
1.能蒐集病史並執行身體檢查	4.06	6.在診療後能進行口頭報告	4.05	11.能與其他醫療專業同仁進行良好溝通合作，共同完成照護任務	3.99
2.能在診療後排出鑑別診斷的優先順序	4.01	7.能執行該科的一般技能性處理	3.88	12.能向病人及家屬解釋檢查結果及診療計劃	3.93
3.根據初步診斷，能提出的進一步診斷性檢查並解讀結果	4.03	8.能辨識需要緊急處理的病況並開始處置	3.89	13.能在結束照顧關係後自我反思，並提出改善建議	4.07
4.能適當的開立醫囑及處方	3.96	9.能應用實證醫學在病人照顧	4.01		
5.能正確地書寫病歷及診療紀錄	4.07	10.能正確執行交接班	4.00		

## Clerk 對 臨床技能訓練 的回饋【量性】

評分說明: 1分為非常不同意、2分為不同意; 3分為沒意見; 4分為同意; 5分為非常同意

項目	老師試後有做回饋	老師的專業能力	老師的教學態度	技術試題具實用性	操作空間是否恰當	動線之安排是否適當	對於操作主題內容	您執行操作的過程	對於本課程滿意度	整體而言評分(0-100)
平均評分	4.68	4.71	4.65	4.62	4.62	4.59	4.62	4.53	4.56	91.62

# 113級外科

2023.04.03-2023.06.23 第三階段

## Clerk 對教學單位的回饋【量性】

評分說明: 1分為非常不同意、2分為不同意; 3分為沒意見; 4分為同意; 5分為非常同意

二級單位	回饋筆數	訓練計劃清楚明確, 我能夠了解本次臨床實習的訓練學習目標與期望	我對於教學單位所安排的教学活動內容(門診、上課、手術室教學、病房教學等)感到滿意	本科有適當的監督和回饋機制, 使我有機會充分的從臨床教師(主治或住院醫師)上學習並得到回饋。	除了專科知識以外, 本專科也安排了其他的教學活動, 如醫學法律、倫理、醫病溝通、全人照護等內容	本科訓練之工作負擔程度適當, 提供足夠的案例學習, 但不致過勞而影響學習品質。	本科提供適當的教学環境及設備(討論室、電腦、教具等), 對學員來說是友善的。	整體而言, 我對於本科的臨床教學感到滿意
一般外科	48	4.83	4.71	4.75	4.81	4.79	4.77	4.79
大腸直腸外科	23	4.91	4.91	4.91	4.91	4.95	4.86	4.91
心臟血管外科	11	4.82	4.91	4.91	4.91	4.91	4.91	4.82
兒童外科	4	4.75	4.75	4.5	5	4.75	4.75	4.5
重建整形外科	21	4.90	4.90	4.90	4.90	4.95	4.90	4.95
胸腔外科	7	4.57	4.57	4.57	4.29	4.71	4.71	4.57
移植外科	7	4.57	4.71	4.71	4.86	4.86	4.71	4.71
泌尿部	21	4.86	4.81	4.81	4.81	4.81	4.24	4.67
神經外科	23	5.00	5.00	4.96	5.00	5.00	4.96	5.00

## Clerk 對臨床教師的回饋【量性】

評分說明: 1分為非常不同意、2分為不同意; 3分為沒意見; 4分為同意; 5分為非常同意

二級單位	回饋筆數	我的臨床老師能清楚說明本階段訓練的目標與期望	我的臨床老師很有教學的熱忱並能誘發我對本科的興趣	我的臨床老師有關我的學習狀況, 並給予建議	除了專科知識以外, 老師也就醫學法律、倫理、醫病溝通、全人照護等議題給我指導	我的臨床老師能為我的後盾, 使我能夠安心的從臨床工作中學習	我的臨床老師能針對我的表現給我回饋	我的臨床教師有針對我的病歷寫作指導	我的老師是個很好的典範學習(或身教)的對象	整體而言, 我的臨床老師可以有效的幫助我的臨床學習
一般外科	50	4.86	4.78	4.82	4.82	4.82	4.82	4.76	4.82	4.82
大腸直腸外科	22	4.86	4.91	4.86	4.91	4.91	4.86	4.91	4.91	4.91
心臟血管外科	12	4.91	4.82	5.00	4.82	4.91	4.82	4.82	5.00	5.00
兒童外科	4	5	5	4.75	5	4.75	5	5	4.75	4.75
重建整形外科	23	4.91	4.96	4.96	4.96	4.96	4.96	4.91	4.96	4.96
胸腔外科	7	5.00	4.86	5.00	4.86	4.71	5.00	5.00	5.00	5.00
移植外科	9	4.67	4.67	4.67	4.67	4.89	4.89	4.78	4.78	4.78
泌尿部	21	4.90	4.95	4.90	4.90	4.95	4.90	4.81	4.95	4.95
神經外科	24	5.00	5.00	4.96	4.96	5.00	5.00	5.00	4.96	4.96

## Clerk 對總醫師、住院醫師的回饋【量性】

評分說明: 1分為非常不同意、2分為不同意; 3分為沒意見; 4分為同意; 5分為非常同意

二級單位	回饋筆數	我的住院醫師很有教學的熱忱並能誘發我對本科的興趣	我的住院醫師有關心我的學習狀況，並給予建議	除了專科知識以外，學長/姐也就醫學法律、倫理、醫病溝通、全人照護等議題給我指導	我的住院醫師能為我的後盾，使我能夠安心從臨床工作中學習	我的住院醫師是個很好的典範學習(或身教)的對象	整體而言，我的住院醫師可以有效的幫助我的臨床實習
一般外科	76	4.84	4.83	4.79	4.83	4.86	4.82
大腸直腸外科	27	4.63	4.67	4.67	4.74	4.70	4.67
兒童外科	8	4.88	4.88	5.00	5.00	5.00	4.88
胸腔外科	6	5.00	5.00	5.00	4.83	5.00	4.83
移植外科	22	4.86	4.95	4.82	4.91	4.95	4.91
泌尿部	14	4.86	5.00	4.86	5.00	4.93	5.00
神經外科	21	5	5	5	5	5	5

## 臨床教師對 Clerk 的回饋【量性】

評分說明: 1分為非常不同意、2分為不同意; 3分為沒意見; 4分為同意; 5分為非常同意

回饋問題	平均評價	回饋問題	平均評價	回饋問題	平均評價
1.能蒐集病史並執行身體檢查	4.07	6.在診療後能進行口頭報告	4.03	11.能與其他醫療專業同仁進行良好溝通合作，共同完成照護任務	4.08
2.能在診療後排出鑑別診斷的優先順序	4.06	7.能執行該科的一般技能性處理	4.01	12.能向病人及家屬解釋檢查結果及診療計劃	3.98
3.根據初步診斷，能提出的進一步診斷性檢查並解讀結果	4.05	8.能辨識需要緊急處理的病況並開始處置	3.98	13.能在結束照顧關係後自我反思，並提出改善建議	4.08
4.能適當的開立醫囑及處方	3.99	9.能應用實證醫學在病人照顧	4.07		
5.能正確地書寫病歷及診療紀錄	4.10	10.能正確執行交接班	4.03		

## Clerk 對 臨床技能訓練 的回饋【量性】

評分說明: 1分為非常不同意、2分為不同意; 3分為沒意見; 4分為同意; 5分為非常同意

項目	老師試後有做回饋	技術試題具實用性	操作空間是否恰當	動線之安排是否適當	對於操作主題內容	您執行操作的過程	對於本課程滿意度	整體而言評分(0-100)
平均評分	4.7	4.8	4.6	4.7	4.7	4.7	4.8	97.2

# 113級婦產科

2023.04.06-2023.06.23 第三階段

## Clerk 對教學單位的回饋【量性】

評分說明: 1分為非常不同意、2分為不同意; 3分為沒意見; 4分為同意; 5分為非常同意

二級單位	回饋筆數	訓練計劃清楚明確...	...所安排的教學活動內容...	...有適當的監督和回饋機制...	...也安排了其他的教學活動...	...工作負擔程度適當...	...提供適當的教學環境及設備...	整體而言...對臨床教學滿意...
	77	4.81	4.73	4.72	4.70	4.59	4.69	4.72



## Clerk 對臨床教師的回饋【量性】

評分說明: 1分為非常不同意、2分為不同意; 3分為沒意見; 4分為同意; 5分為非常同意

二級單位	回饋筆數	...清楚訓練的目標與期望	有教學的熱忱並能誘發我對本科的興趣	...有關心我的學習，並給予建議	...就醫學法律、倫理、醫病溝通、全人照顧等給我指導	...做為我的後盾，使我能夠安心的從臨床工作中學習	...能針對我的表現給我回饋	...有針對我的病歷寫作指導	...是個很好的典範學習(或身教的)對象	整體而言，可以有有效的協助我的臨床學習
	81	4.84	4.81	4.76	4.81	4.89	4.85	4.79	4.87	4.86





## Clerk 對總醫師、住院醫師的回饋【量性】

評分說明: 1分為非常不同意、2分為不同意; 3分為沒意見; 4分為同意; 5分為非常同意

二級單位	回饋筆數	...很有教學的熱忱並能誘發我對本科的興趣	...有關心我的學習狀況, 並給予建議	...醫學法律、倫理、醫病溝通、全人照護等議題給我指導	...能做為我的後盾, 使我能夠安心的從臨床工作中學習	...是個很好的典範學習(或身教)的對象	整體而言... 可以有效的幫助我的臨床實習
	65	4.81	4.80	4.80	4.81	4.84	4.85



## 臨床教師對 Clerk 的回饋【量性】

評分說明: 1分為非常不同意、2分為不同意; 3分為沒意見; 4分為同意; 5分為非常同意

回饋問題	平均評價	回饋問題	平均評價	回饋問題	平均評價
1.能蒐集病史並執行身體檢查	4.03	6.在診療後能進行口頭報告	4.02	11.能與其他醫療專業同仁進行良好溝通合作, 共同完成照護任務	4.05
2.能在診療後排出鑑別診斷的優先順序	3.97	7.能執行該科的一般技能性處理	3.99	12.能向病人及家屬解釋檢查結果及診療計劃	3.98
3.根據初步診斷, 能提出的進一步診斷性檢查並解讀結果	3.95	8.能辨識需要緊急處理的病況並開始處置	3.95	13.能在結束照顧關係後自我反思, 並提出改善建議	4.02
4.能適當的開立醫囑及處方	3.93	9.能應用實證醫學在病人照顧	3.96		
5.能正確地書寫病歷及診療紀錄	4.02	10.能正確執行交接班	4.01		

# 113級兒科

2023.04.06-2023.06.23 第三階段

## Clerk 對教學單位的回饋【量性】

評分說明: 1分為非常不同意、2分為不同意; 3分為沒意見; 4分為同意; 5分為非常同意

二級單位	回饋筆數	訓練計劃清楚明確...	...所安排的教學活動內容...	...有適當的監督和回饋機制...	...也安排了其他的教學活動...	...工作負擔程度適當...	...提供適當的教學環境及設備...	整體而言...對臨床教學滿意...
一般兒科	12	4.92	4.92	4.83	4.92	4.92	4.92	4.92
兒童心臟	9	4.89	4.89	4.89	4.78	4.89	4.78	4.89
兒童免疫腎臟科	5	4.40	4.80	4.60	4.80	4.80	4.60	4.80
兒童胃腸	5	5	5	5	5	5	5	5
兒童神經癲癇	5	4.5	4.67	4.67	4.83	4.67	4.67	4.67
兒童感染	12	4.92	4.92	4.92	4.92	4.92	4.92	4.92
兒童遺傳內分泌	9	4.78	4.78	4.78	4.67	4.67	4.78	4.78
新生兒科	17	4.88	4.82	4.94	4.76	4.94	4.88	4.88

## Clerk 對臨床教師的回饋【量性】

評分說明: 1分為非常不同意、2分為不同意; 3分為沒意見; 4分為同意; 5分為非常同意

二級單位	回饋筆數	...清楚訓練的目標與期望	有教學的熱忱並能誘發我對本科的興趣	...有關心我的學習，並給予建議	...就醫學法律、倫理、醫病溝通、全人照護等給我指導	...做為我的後盾，使我能夠安心的從臨床工作中學習	...能針對我的表現給我回饋	...有針對我的病歷寫作指導	...是個很好的典範學習(或身教的)對象	整體而言，可以有有效的協助我的臨床學習
一般兒科	12	5	5	4.91	4.91	5	4.91	4.91	5	5
兒童心臟	9	5	5	5	4.89	5	4.89	5	5	5
兒童免疫腎臟科	5	4.5	4.67	4.5	4.67	4.67	4.67	4.67	4.83	4.67
兒童胃腸	7	4.88	4.88	4.88	4.88	4.88	4.75	5	4.88	4.88
兒童神經癲癇	6	4.33	4.67	4.67	4.83	4.67	4.67	5	5	4.67
兒童感染	12	4.92	5	5	4.92	4.92	5	4.92	4.92	5
兒童遺傳內分泌	7	4.64	4.64	4.55	4.64	4.64	4.55	4.55	4.73	4.55
新生兒科	19	4.88	4.88	4.88	4.88	4.94	4.88	4.81	4.94	4.94

## Clerk 對總醫師、住院醫師的回饋【量性】

評分說明: 1分為非常不同意、2分為不同意; 3分為沒意見; 4分為同意; 5分為非常同意

二級單位	回饋筆數	...很有教學的熱忱並能誘發我對本科的興趣	...有關心我的學習狀況，並給予建議	...醫學法律、倫理、醫病溝通、全人照護等議題給我指導	...能做為我的後盾，使我能夠安心的從臨床工作中學習	...是個很好的典範學習(或身教)的對象	整體而言...可以有有效的協助我的臨床實習
一般兒科	13	4.93	4.71	4.71	4.86	4.86	4.86
兒童心臟	10	4.82	4.82	4.82	4.82	4.82	4.82
兒童免疫腎臟科	5	4.83	4.83	4.67	4.83	4.83	4.83
兒童胃腸	6	5	5	5	5	5	5
兒童神經癲癇	6	4.83	4.83	4.83	5	5	5
兒童感染	13	5	5	5	5	5	4.92
兒童遺傳內分泌	9	4.78	4.89	4.78	4.89	4.78	4.89
新生兒科	17	4.94	4.94	4.89	4.94	4.89	4.94

## 臨床教師對 Clerk 的回饋【量性】

評分說明：1分為非常不同意、2分為不同意；3分為沒意見；4分為同意；5分為非常同意

回饋問題	平均評價	回饋問題	平均評價	回饋問題	平均評價
1.能蒐集病史並執行身體檢查	3.91	6.在診療後能進行口頭報告	3.94	11.能與其他醫療專業同仁進行良好溝通合作，共同完成照護任務	4.02
2.能在診療後排出鑑別診斷的優先順序	3.88	7.能執行該科的一般技能性處理	3.67	12.能向病人及家屬解釋檢查結果及診療計劃	3.72
3.根據初步診斷，能提出的進一步診斷性檢查並解讀結果	3.84	8.能辨識需要緊急處理的病況並開始處置	3.59	13.能在結束照顧關係後自我反思，並提出改善建議	3.90
4.能適當的開立醫囑及處方	3.73	9.能應用實證醫學在病人照顧	3.86		
5.能正確地書寫病歷及診療紀錄	3.97	10.能正確執行交接班	3.86		

## Clerk 對婦兒科臨床技能訓練的回饋【量性】

評分說明：1分為非常不同意、2分為不同意；3分為沒意見；4分為同意；5分為非常同意

項目	有助於了解自我學習成效	增加對婦兒科臨床技能的能力	此課程有助於我的臨床實習	老師有做口頭或文字回饋	老師的回饋或教學有助於日後學習	本次臨床技術訓練試題具實用性	本次臨床技術訓練試題難易度適當	本次動線與走位安排適當	整體而言評分(0-100)
平均評分	4.4	4.37	4.37	4.63	4.60	4.49	4.37	4.54	93.2

# 113級放射科

2023.04.06-2023.06.23 第三階段

## Clerk 對教學單位的回饋【量性】

評分說明: 1分為非常不同意、2分為不同意; 3分為沒意見; 4分為同意; 5分為非常同意

二級單位	回饋筆數	訓練計劃 清楚明確...	...所安排的 教學活動內容...	...有適當 的監督和 回饋機制...	...也安排 了其他的 教學活動...	...工作負 擔程度適 當...	...提供適 當的教學 環境及設 備...	整體而 言...對臨 床教學滿 意...
	51	4.80	4.76	4.69	4.76	4.86	4.75	4.80



## 臨床教師對 Clerk 的回饋【量性】

評分說明：1分為非常不同意、2分為不同意；3分為沒意見；4分為同意；5分為非常同意

回饋問題	平均評價	回饋問題	平均評價	回饋問題	平均評價
1.能正確判讀檢查結果，做出正確診斷或列出鑑別診斷的優先順序	3.51	3.能進行完整之口頭報告	4.38	5.能與其他醫療專業同仁有良好的溝通合作，共同完成臨床任務	3.81
2.根據初步診斷，能提出需要何種進一步診斷性檢查	3.96	4.能執行該科的常規臨床任務	3.91		



# 113級神經內科

2023.04.06-2023.06.23 第三階段

## Clerk 對教學單位的回饋【量性】

評分說明: 1分為非常不同意、2分為不同意; 3分為沒意見; 4分為同意; 5分為非常同意

二級單位	回饋筆數	訓練計劃清楚明確...	...所安排的教學活動內容...	...有適當的監督和回饋機制...	...也安排了其他的教學活動...	...工作負擔程度適當...	...提供適當的教學環境及設備...	整體而言...對臨床教學滿意...
	26	4.96	4.96	4.96	4.92	4.92	4.96	4.96



## Clerk 對臨床教師的回饋【量性】

評分說明: 1分為非常不同意、2分為不同意; 3分為沒意見; 4分為同意; 5分為非常同意

二級單位	回饋筆數	...清楚訓練的目標與期望	有教學的熱忱並能誘發我對本科的興趣	...有關心我的學習，並給予建議	...就醫學法律、倫理、醫病溝通、全人照顧等給我指導	...做為我的後盾，使我能夠安心的從臨床工作中學習	...能針對我的表現給我回饋	...有針對我的病歷寫作指導	...是個很好的典範學習(或身教的)對象	整體而言，可以有有效的協助我的臨床學習
	33	4.91	4.91	4.88	4.81	4.88	4.91	4.88	4.91	4.91



## Clerk 對總醫師、住院醫師的回饋【量性】

評分說明: 1分為非常不同意、2分為不同意; 3分為沒意見; 4分為同意; 5分為非常同意

二級單位	回饋筆數	...很有教學的熱忱並能誘發我對本科的興趣	...有關心我的學習狀況, 並給予建議	...醫學法律、倫理、醫病溝通、全人照護等議題給我指導	...能做為我的後盾, 使我能夠安心的從臨床工作中學習	...是個很好的典範學習(或身教)的對象	整體而言... 可以有效的協助我的臨床實習
	49	4.90	4.90	4.90	4.88	4.90	4.92



## 臨床教師對 Clerk 的回饋【量性】

評分說明: 1分為非常不同意、2分為不同意; 3分為沒意見; 4分為同意; 5分為非常同意

回饋問題	平均評價	回饋問題	平均評價	回饋問題	平均評價
1.能蒐集病史並執行身體檢查	4	6.在診療後能進行口頭報告	3.87	11.能與其他醫療專業同仁進行良好溝通合作, 共同完成照護任務	3.85
2.能在診療後排出鑑別診斷的優先順序	3.67	7.能執行該科的一般技能性處理	3.74	12.能向病人及家屬解釋檢查結果及診療計劃	3.56
3.根據初步診斷, 能提出的進一步診斷性檢查並解讀結果	3.77	8.能辨識需要緊急處理的病況並開始處置	3.62	13.能在結束照顧關係後自我反思, 並提出改善建議	3.90
4.能適當的開立醫囑及處方	3.59	9.能應用實證醫學在病人照顧	3.69		
5.能正確地書寫病歷及診療紀錄	4	10.能正確執行交接班	3.90		



# 113級骨科

2023.04.06-2023.06.23 第三階段

## Clerk 對教學單位的回饋【量性】

評分說明: 1分為非常不同意、2分為不同意; 3分為沒意見; 4分為同意; 5分為非常同意

二級單位	回饋筆數	訓練計劃 清楚明確...	...所安排的 教學活動內容...	...有適當 的監督和 回饋機制...	...也安排 了其他的 教學活動...	...工作負 擔程度適 當...	...提供適 當的教學 環境及設 備...	整體而 言...對臨 床教學滿 意...
	24	4.67	4.67	4.67	4.63	4.59	4.78	4.67



## Clerk 對臨床教師的回饋【量性】

評分說明: 1分為非常不同意、2分為不同意; 3分為沒意見; 4分為同意; 5分為非常同意

二級單位	回饋筆數	...清楚訓練的目標與期望	有教學的熱忱並能誘發我對本科的興趣	...有關心我的學習, 並給予建議	...就醫學法律、倫理、醫病溝通、全人照護等給我指導	...做為我的後盾, 使我能夠安心的從臨床工作中學習	...能針對我的表現給我回饋	...有針對我的病歷寫作指導	...是個很好的典範學習(或身教的)對象	整體而言, 可以有有效的協助我的臨床學習
	26	4.87	4.90	4.87	4.83	4.87	4.87	4.83	4.87	4.90



## Clerk 對總醫師、住院醫師的回饋【量性】

評分說明: 1分為非常不同意、2分為不同意; 3分為沒意見; 4分為同意; 5分為非常同意

二級單位	回饋筆數	...很有教學的熱忱並能誘發我對本科的興趣	...有關心我的學習狀況, 並給予建議	...醫學法律、倫理、醫病溝通、全人照護等議題給我指導	...能做為我的後盾, 使我能夠安心的從臨床工作中學習	...是個很好的典範學習(或身教的)對象	整體而言... 可以有有效的協助我的臨床實習
	49	4.72	4.65	4.58	4.68	4.68	4.70



## 臨床教師對 Clerk 的回饋【量性】

評分說明：1分為非常不同意、2分為不同意；3分為沒意見；4分為同意；5分為非常同意

回饋問題	平均評價	回饋問題	平均評價	回饋問題	平均評價
1.能蒐集病史並執行身體檢查	4.04	6.在診療後能進行口頭報告	4.08	11.能與其他醫療專業同仁進行良好溝通合作，共同完成照護任務	4.19
2.能在診療後排出鑑別診斷的優先順序	4	7.能執行該科的一般技能性處理	4	12.能向病人及家屬解釋檢查結果及診療計劃	3.81
3.根據初步診斷，能提出的進一步診斷性檢查並解讀結果	3.88	8.能辨識需要緊急處理的病況並開始處置	3.85	13.能在結束照顧關係後自我反思，並提出改善建議	4.12
4.能適當的開立醫囑及處方	3.85	9.能應用實證醫學在病人照顧	4.08		
5.能正確地書寫病歷及診療紀錄	4.08	10.能正確執行交接班	4.15		

## 113級高齡/家醫/精神科

2023.04.03-2023.06.23 第三階段

## Clerk 對教學單位的回饋【量性】

評分說明: 1分為非常不同意、2分為不同意; 3分為沒意見; 4分為同意; 5分為非常同意

二級單位	回饋筆數	訓練計劃清楚明確...	...所安排的教學活動內容...	...有適當的監督和回饋機制...	...也安排了其他的教學活動...	...工作負擔程度適當...	...提供適當的教學環境及設備...	整體而言...對臨床教學滿意...
家庭醫學科	27	4.81	4.78	4.85	4.93	4.85	4.85	4.85
高齡醫學科	31	4.81	4.77	4.81	4.77	4.84	4.61	4.74
精神科	28	4.75	4.75	4.79	4.82	4.79	4.79	4.79

## Clerk 對臨床教師的回饋【量性】

評分說明: 1分為非常不同意、2分為不同意; 3分為沒意見; 4分為同意; 5分為非常同意

二級單位	回饋筆數	...清楚訓練的目標與期望	有教學的熱忱並能誘發我對本科的興趣	...有關心我的學習，並給予建議	...就醫學法律、倫理、醫病溝通、全人照顧等給我指導	...做為我的後盾，使我能夠安心的從臨床工作中學習	...能針對我的表現給我回饋	...有針對我的病歷寫作指導	...是個很好的典範學習(或身教的)對象	整體而言，可以有有效的協助我的臨床學習
家庭醫學科	58	4.78	4.76	4.78	4.81	4.76	4.72	4.66	4.76	4.78
高齡醫學科	34	4.79	4.76	4.79	4.71	4.82	4.68	4.71	4.82	4.82
精神科	43	4.86	4.86	4.88	4.84	4.93	4.91	4.77	4.86	4.86

## Clerk 對總醫師、住院醫師的回饋【量性】

評分說明: 1分為非常不同意、2分為不同意; 3分為沒意見; 4分為同意; 5分為非常同意

二級單位	回饋筆數	...很有教學的熱忱並能誘發我對本科的興趣	...有關心我的學習狀況, 並給予建議	除了專科知識以外, 也就醫學法律、倫理、醫病溝通、全人照護等議題給我指導	...能做為我的後盾, 使我能夠安心的從臨床工作中學習	...是個很好的典範學習(或身教)的對象	整體而言, 可以有有效的幫助我的臨床實習
家庭醫學科	67	4.78	4.78	4.75	4.81	4.82	4.79
高齡醫學科	47	4.81	4.81	4.74	4.81	4.81	4.79
精神科	33	4.91	4.94	4.88	4.94	4.82	4.88

## 臨床教師對 Clerk 的回饋【量性】

評分說明: 1分為非常不同意、2分為不同意; 3分為沒意見; 4分為同意; 5分為非常同意

回饋問題	平均評價			回饋問題	平均評價			回饋問題	平均評價		
	家	高	精		家	高	精		家	高	精
能蒐集病史並執行身體檢查	3.88	3.71	4.09	診療後能進行口頭報告	3.82	3.68	4.07	能與其他醫療專業同仁進行良好溝通合作, 共同完成照護任務	3.86	3.71	4.04
能在診療後排出鑑別診斷的優先順序	3.70	3.42	3.89	能執行該科的一般技能性處理	3.70	3.58	3.91	能向病人及家屬解釋檢查結果及診療計劃	3.64	3.34	3.89
根據初步診斷, 能提出的進一步診斷性檢查並解讀結果	3.59	3.50	4.02	能辨識需要緊急處理的病況並開始處置	3.61	3.34	3.84	能在結束照顧關係後自我反思, 並提出改善建議	3.91	3.71	4.04
能適當的開立醫囑及處方	3.58	3.34	3.93	能應用實證醫學在病人照顧	3.71	3.39	3.96	--	--	--	
能正確地書寫病歷及診療紀錄	3.91	3.76	4.18	能正確執行交接班	3.67	3.50	4.09	--	--	--	

# 113級和信內、外科

2023.04.03-2023.06.23 第三階段

## Clerk 對和信外科的回饋【量性】

問卷填寫份數：6

(1=非常不同意, 2=不太同意, 3=尚可, 4=同意, 5=非常同意)

評估項目	缺答	1	2	3	4	5	合計	平均
1. 訓練計劃清楚明確，我能夠了解本次臨床實習的訓練學習目標與期望	0	0	0	0	0	6	6	5.0
2. 我對於教學單位所安排的教學活動內容(門診、上課、手術室教學、病房教學等)感到滿意	0	0	0	1	0	5	6	4.7
3. 本科有適當的監督和回饋機制，使我有機會充分的從臨床教師(主治或住院醫師)上學習並得到回饋。	0	0	0	0	1	5	6	4.8
4. 除了專科知識以外，本專科也安排了其他的教學活動，如醫學法律、倫理、醫病溝通、全人照護等內容	0	0	0	0	1	5	6	4.8
5. 本科訓練之工作負擔程度適當，提供足夠的案例學習，但不致過勞而影響學習品質。	0	0	0	0	1	5	6	4.8
6. 本科提供適當的教學環境及設備(討論室、電腦、教具等)，對學員來說是友善的	0	0	0	0	0	6	6	5.0
7. 整體而言，我對於本科的臨床教學感到滿意	0	0	0	0	0	6	6	5.0

## Clerk 對外科教學主治醫師的回饋【量性】

問卷填寫份數：18

(1=非常不同意, 2=不太同意, 3=尚可, 4=同意, 5=非常同意)

評估項目	缺答	1	2	3	4	5	合計	平均
1. 我的臨床老師能清楚說明本階段實習訓練的目標與期望	0	0	0	2	3	13	18	4.6
2. 我的臨床老師很有教學的熱忱並能誘發我對本科的興趣	0	0	0	1	4	13	18	4.7
3. 我的臨床老師有關心我的學習狀況，並給予建議	0	0	0	1	3	14	18	4.7
4. 除了專科知識以外，老師也就醫學法律、倫理、醫病溝通、全人照護	0	0	0	2	4	12	18	4.6
5. 我的臨床老師能做為我的後盾，使我能夠安心的從臨床工作中學習	0	0	0	2	1	15	18	4.7
6. 我的臨床老師能針對我的表現給我回饋	0	0	0	2	4	12	18	4.6
7. 我的臨床教師有針對我的病歷寫作指導	0	0	0	0	0	6	6	5.0
8. 我的老師是個很好的典範學習(或身教)的對象	0	0	1	0	5	12	18	4.6
9. 整體而言，我的臨床老師可以有效的幫助我的臨床實習	0	0	0	1	5	12	18	4.6
10. 平均每日與教師接觸時間(小時)	1小時	1-3小時	3-5小時	5-8小時	8小時以上			
	0	4	5	6	3			
11. 您是否願意推薦該名老師為教學優良的老師？	是	否						
	15	3						

## Clerk 對和信內科的回饋【量性】

問卷填寫份數：6

(1=非常不同意, 2=不太同意, 3=尚可, 4=同意, 5=非常同意)

評估項目	缺答	1	2	3	4	5	合計	平均
1. 訓練計劃清楚明確，我能夠了解本次臨床實習的訓練學習目標與期望	0	0	0	0	1	5	6	4.8
2. 我對於教學單位所安排的教學活動內容(門診、上課、手術室教學、病房教學等)感到滿意	0	0	0	0	2	4	6	4.7
3. 本科有適當的監督和回饋機制，使我有機會充分的從臨床教師(主治或住院醫師)上學習並得到回饋。	0	0	0	0	1	5	6	4.8
4. 除了專科知識以外，本專科也安排了其他的教學活動，如醫學法律、倫理、醫病溝通、全人照護等內容	0	0	0	0	1	5	6	4.8
5. 本科訓練之工作負擔程度適當，提供足夠的案例學習，但不致過勞而影響學習品質。	0	0	0	0	2	4	6	4.7
6. 本科提供適當的教學環境及設備(討論室、電腦、教具等)，對學員來說是友善的	0	0	0	0	1	5	6	4.8
7. 整體而言，我對於本科的臨床教學感到滿意	0	0	0	0	1	5	6	4.8

## Clerk 對和信內科教學主治醫師的回饋【量性】

問卷填寫份數：18

(1=非常不同意, 2=不太同意, 3=尚可, 4=同意, 5=非常同意)

評估項目	缺答	1	2	3	4	5	合計	平均
1. 我的臨床老師能清楚說明本階段實習訓練的目標與期望	0	0	0	0	3	15	18	4.8
2. 我的臨床老師很有教學的熱忱並能誘發我對本科的興趣	0	0	0	1	1	16	18	4.8
3. 我的臨床老師有關心我的學習狀況，並給予建議	0	0	0	0	2	16	18	4.9
4. 除了專科知識以外，老師也就醫學法律、倫理、醫病溝通、全人照護	0	0	0	0	1	17	18	4.9
5. 我的臨床老師能做為我的後盾，使我能夠安心的從臨床工作中學習	0	0	0	0	2	16	18	4.9
6. 我的臨床老師能針對我的表現給我回饋	0	0	0	1	1	16	18	4.8
7. 我的臨床教師有針對我的病歷寫作指導	0	0	0	0	1	5	6	4.8
8. 我的老師是個很好的典範學習(或身教)的對象	0	0	0	0	3	15	18	4.8
9. 整體而言，我的臨床老師可以有效的幫助我的臨床實習	0	0	0	0	2	16	18	4.9
10. 平均每日與教師接觸時間(小時)	1小時	1-3小時	3-5小時	5-8小時	8小時以上			
	0	1	12	5	0			
11. 您是否願意推薦該名老師為教學優良的老師？	是	否						
	16	2						

## 填答率

科別	內	外	婦	兒	神內	骨	高齡	家醫	精神
本次統計期間：	~8/10	~8/11	~8/4	~8/4	~8/4	~8/4	~8/11	~8/4	~8/4
N	666	792	127	123	18	19	138	131	133
教師→學生 (%) (期末評估)	91	81	99	84	87	63	89	92	96
學生→教師 (%) (期末評估)	90	77	89	90	66	67	86	83	89
學生→單位 (%) (期間評估)	82	70	83	82	57	65	81	81	80